

T.C.  
ÜNYE KAYMAKAMLIĞI  
ÜNYE MUSTAFA RAKİM ANADOLU LİSESİ MÜDÜRLÜĞÜ



# STRATEJİK PLAN

**2019-2023**



**Ünye Mustafa Rakım Anadolu Lisesi**

## İSTİKLÂL MARŞI

Korkma, sönmez bu şafaklarda yüzen al sancak;  
Sönmeden yurdumun üstünde tüten en son ocak.  
O benim milletimin yıldızıdır, parlayacak;  
O benimdir, o benim milletimindir ancak.

Çatma, kurban olayım, çehreni ey nazî hilâl!  
Kahraman ırkıma bir gül! Ne bu şiddet, bu celâl?  
Sana olmaz dökülen kanlarımız sonra helâl,  
Hakkıdır, Hakk'a tapan, milletimin istiklâl!

Ben ezelden beridir hür yaşadım, hür yaşarım.  
Hangi çılgın bana zincir vuracakmış? Şaşarım!  
Kükremiş sel gibiyim; bendimi çiğner, aşarım.  
Yırtarım dağları, enginlere sığmam, taşarım.

Garb'ın âfâkını sarmışsa çelik zırhlı duvar;  
Benim iman dolu göğsüm gibi serhaddim var.  
Ulusun, korkma! Nasıl böyle bir imânı boğar,  
"Medeniyet!" dediğin tek dişi kalmış canavar?

Arkadaş! Yurduma alçakları uğratma sakın.  
Siper et gövdeni, dursun bu hayasızca akın.  
Doğacaktır sana va'dettiği günler Hakk'ın...  
Kim bilir, belki yarın... belki yarından da yakın.

Bastığın yerleri "toprak!" diyerek geçme, tanı!  
Düşün altındaki binlerce kefensiz yatanı.  
Sen şehid oğlusun, incitme, yazıktır, atanı;  
Verme, dünyaları alsan da, bu cennet vatanı.

Kim bu cennet vatanın uğruna olmaz ki fedâ?  
Şühedâ fişkıracak toprağı sıksan, şühedâ!  
Cânı, cânânı, bütün varımı alsın da Hüda,  
Etmesin tek vatanımdan beni dünyada cüdâ.

Ruhumun senden, İlâhî, şudur ancak emeli:  
Değmesin ma'bedimin göğsüne nâ-mahrem eli.  
Bu ezanlar-ki şehâdetleri dinin temeli-  
Ebedî yurdumun üstünde benim inlemeli.

O zaman vecd ile bin secde eder -varsa- taşım;  
Her cerihamdan, İlâhî, boşanıp kanlı yaşım,  
Fişkırrır rûh-i mücerred gibi yerden na'şım;  
O zaman yükselerek Arş'a değer belki başım.

Dalgalan sen de şafaklar gibi ey şanlı hilâl;  
Olsun artık dökülen kanlarımın hepsi helâl.  
Ebediyen sana yok, ırkıma yok izmihlâl:  
Hakkıdır, hür yaşamış, bayrağımın hürriyet;  
Hakkıdır, Hakk'a tapan, milletimin istiklâl!

MEHMET AKİF ERSOY

## ATATÜRK'ÜN GENÇLİĞE HİTABESİ

Ey Türk gençliği!

Birinci vazifen,  
Türk istiklâlini, Türk Cumhuriyet'ini,  
ilelebet, muhafaza ve müdafaa etmektir.

Mevcudiyetinin  
ve istikbalinin yegâne temeli budur.  
Bu temel, senin, en kıymetli hazinendir.

İstikbalde dahi,  
seni bu hazineden mahrum etmek isteyecek,  
dahilî ve haricî bedhahların olacaktır.

Bir gün, istiklâl ve cumhuriyeti  
müdafaa mecburiyetine düşersen,  
vazifeye atılmak için, içinde bulunacağın vaziyetin  
imkân ve şeraitini düşünmeyeceksin!  
Bu imkân ve şerait, çok nâmûsait  
bir mahiyette tezahür edebilir.

İstiklâl ve cumhuriyetine kastedecek düşmanlar,  
bütün dünyada emsali görülmemiş  
bir galibiyetin mümessili olabilirler.

Cebren ve hile ile aziz vatanın,  
bütün kaleleri zaptedilmiş,  
bütün tersanelerine girilmiş,  
bütün orduları dağıtılmış ve  
memleketin her köşesi bilfiil işgal edilmiş olabilir.

Bütün bu şeraitten daha elîm ve  
daha vahim olmak üzere,  
memleketin dahilinde,  
iktidara sahip olanlar gaffet ve dalâlet  
ve hattâ hiyanet içinde bulunabilirler.

Hatta bu iktidar sahipleri şahsî menfaatlerini,  
müstevlilerin siyasi emelleriyle tevhit edebilirler.

Millet, fakr ü zaruret içinde  
harap ve bitap düşmüş olabilir.

Ey Türk istikbalinin evlâdı!  
İşte, bu ahval ve şerait içinde dahi, vazifen;  
Türk istiklâl ve cumhuriyetini kurtarmaktır!

Muhtaç olduğun kudret,  
damarlarındaki asil kanda, mevcuttur!

K. ATATÜRK 20 Ekim 1927.

*K. Atatürk*

1881 - 1938

Öğretmenler yeni nesil sizlerin eseri  
olacaktır.

## OKUL MÜDÜRÜ SUNUŞU



Eğitim; içinde yaşadığımız çağda sosyal devlet anlayışının en önemli fonksiyonlarından birisidir. Her yaş grubuna eğitim hakkının kullandırılması, fırsat ve imkan eşitliğinin sağlanması ise en önemli unsurdur. Bakanlığımız, sorumluluğunun bilincinde olarak, sahip olduğu insan ve madde kaynağını verimli ve ekonomik olarak kullanmaktadır. Bu kaynakların kullanımında birimler arası koordinasyon önemlidir. Hizmet tekrarı, görev ve yetki çakışması gibi durumlar verimsiz, plansız kullanımın sonucudur.

Mustafa Rakım Anadolu Lisesi olarak ufkumuzu geniş tutarken amacımız; doğru düşünen etkili karar alan, sorumluluğunun bilincinde olan, kendini sürekli yenileyen ve geliştiren, birlikte çalışma becerisine sahip, yaşama saygılı, çevreyi ve doğayı koruyan, düşünerek hareket eden, kendinin güçlü ve zayıf yönlerini tanıyan, ülkesinin gelişmesinin kendisinin ve ailesinin gelişmesi olduğunun bilincinde olan ve kamu düzenine saygılı, insanları seven uzlaşmacı bireyler yetiştirmektir. Bu amaçlara ulaşmak için öğretmenlerin öğrencilere sevgiyle yaklaşması gerekmektedir. Ülkemizin de imzalamış olduğu Çocuk Haklarına Dair Sözleşme çocukların eğitimi, her türlü istismar ve kötü muameleye karşı korunması için yasal, idari, toplumsal, eğitsel bütün önlemlerin alınması konusunda taraf ülkelere birçok görev vermiştir. Öğretmen-öğrenci ilişkilerini karşılıklı sevgi ve saygıya dayalı bir iletişim modeli içerisinde sürdürmeye çaba göstermeliyiz.

Öğrencilerimizin tamamını ilgi ve yeteneklerine uygun bir yükseköğretime yönlendirmek, buna uygun üretici davranışlar geliştirmek, yeteneklerinin bilincinde okuma alışkanlığı olan, sosyal ilişkilerinde dengeli, kendisi ve çevresi ile barışık, uyumlu, Avrupa Topluluğu ile bütünleşme sürecinde olan ülkemizde Atatürkçü düşünceye bağlı, demokratik, katılımcı, işbirliğine dayalı globalleşen dünya ile uyumlu bireyler olması okulumuzun genel hedefidir.

Müdürlüğümüze bağlı tüm birimlerin katkılarının da sağlanmasıyla uyum ve özverili bir çalışma sonucu hazırlanan bu planlamayla ilçemiz eğitiminin arzuladığımız ivmeyi kazanarak daha iyi konuma ulaşacağına olan inancım tamdır. Bu inançla emeği geçen herkese teşekkür ediyor saygılarımı sunuyorum.

**Hüsamettin AYDEMİR**  
**Okul Müdürü**

<b>OKUL MÜDÜRÜ SUNUŞU</b> .....	<b>4</b>
<b>BÖLÜM I: GİRİŞ VE PLAN HAZIRLIK SÜRECİ</b> .....	<b>6</b>
STRATEJİK PLAN ÜST KURULU .....	6
<b>BÖLÜM II: DURUM ANALİZİ</b> .....	<b>7</b>
OKULUN KISA TANITIMI .....	7
OKULUN MEVCUT DURUMU: TEMEL İSTATİSTİKLER .....	8
Okul Künyesi.....	8
Çalışan Bilgileri.....	9
Okulumuz Bina ve Alanları.....	9
Sınıf ve Öğrenci Bilgileri .....	10
Donanım ve Teknolojik Kaynaklarımız .....	10
Gelir ve Gider Bilgisi .....	11
PAYDAŞ ANALİZİ.....	12
Öğrenci Anketi Sonuçları:.....	12
Öğretmen Anketi Sonuçları:.....	14
Veli Anketi Sonuçları: .....	15
GZFT (GÜÇLÜ, ZAYIF, FIRSAT, TEHDİT)ANALİZİ.....	17
İçsel Faktörler.....	18
Dışsal Faktörler .....	18
GELİŞİM VE SORUN ALANLARI.....	19
Gelişim ve Sorun Alanlarımız.....	20
<b>BÖLÜM III: MİSYON, VİZYON VE TEMEL DEĞERLER</b> .....	<b>21</b>
MİSYONUMUZ .....	21
VİZYONUMUZ .....	21
TEMEL DEĞERLERİMİZ .....	21
<b>BÖLÜM IV: AMAÇ, HEDEF VE EYLEMLER</b> .....	<b>22</b>
TEMA I: EĞİTİM VE ÖĞRETİME ERİŞİM .....	22
Stratejik Amaç 1:.....	22
Stratejik Hedef 1.1. ....	22
TEMA II: EĞİTİM VE ÖĞRETİMDE KALİTENİN ARTIRILMASI .....	23
Stratejik Amaç 2:.....	23
Stratejik Hedef 2.1. ....	23
Stratejik Hedef 2.2. ....	24
TEMA III: KURUMSAL KAPASİTE .....	25
Stratejik Amaç 3:.....	25
Stratejik Hedef 3.1. ....	25
<b>V. BÖLÜM: MALİYETLENDİRME</b> .....	<b>26</b>
<b>VI. BÖLÜM: İZLEME VE DEĞERLENDİRME</b> .....	<b>26</b>
İZLEME VE DEĞERLENDİRME ESASLARI.....	26

## BÖLÜM I: GİRİŞ ve PLAN HAZIRLIK SÜRECİ

2019-2023 dönemi stratejik plan hazırlanması süreci Üst Kurul ve Stratejik Plan Ekibinin oluşturulması ile başlamıştır. Ekip tarafından oluşturulan çalışma takvimi kapsamında ilk aşamada durum analizi çalışmaları yapılmış ve durum analizi aşamasında paydaşlarımızın plan sürecine aktif katılımını sağlamak üzere paydaş anketi, toplantı ve görüşmeler yapılmıştır. Bir önceki kurum stratejik planı incelenerek değerlendirilmeye alınmıştır.

Durum analizinin ardından geleceğe yönelim bölümüne geçilerek okulumuzun amaç, hedef, gösterge ve eylemleri belirlenmiştir. Çalışmaları yürüten ekip ve kurul bilgileri altta verilmiştir.

### STRATEJİK PLAN ÜST KURULU

Üst Kurul Bilgileri		Ekip Bilgileri	
Adı Soyadı	Unvanı	Adı Soyadı	Unvanı
Hüsamettin AYDEMİR	Okul Müdürü	Hasan BEKTAŞ	Müdür Yardımcısı
Üzeyir HATİPOĞLU	Müdür Baş Yrd.	Faruk ÇAKIR	Öğretmen
Şeref ŞANOĞLU	Öğretmen	Erdoğan YİĞİT	Öğretmen
Ferhat GÜRCÜOĞLU	Okul Aile Birliği Bşk.	Barış KÖKTÜRK	Öğretmen
Mahmut BAŞARAN	Okul Aile Birliği Üyesi	Sami KİSBET	Öğretmen
		Ümit KURU	Öğretmen
		Fahri KİSBET	Öğretmen
		Ayşe GÜNEY	Öğretmen
		Yavuz GÜDEK	Öğretmen
		Ahmet SÜER	Hizmetli
		Hasan MUSLU	Gönüllü Veli
		Ferhat GÜRCÜOĞLU	Okul Aile Birliği Bşk.
		Süleyman Arif SOM	Öğrenci
		Fatih MUTLU	Liseler Mah. Muhtarı

## BÖLÜM II: DURUM ANALİZİ

Durum analizi bölümünde okulumuzun mevcut durumu ortaya konularak neredeyiz sorusuna yanıt bulunmaya çalışılmıştır.

Bu kapsamda okulumuzun kısa tanıtımı, okul künyesi ve temel istatistikleri, paydaş analizi ve görüşleri ile okulumuzun Güçlü Zayıf Fırsat ve Tehditlerinin (GZFT) ele alındığı analize yer verilmiştir.

### OKULUN KISA TANITIMI

#### Okulumuzun Tarihçesi

Okulumuz 1963 yılında açılan Özel Lise'nin bünyesinde öğretime başlamış ve daha sonra 10045 no'lu tip projeye uygun olarak 1969 yılında yapılan şu anki binasına taşınmıştır. Okulumuza 23.01.1969 tarihinde tahsis edilen 17775 m2 (cilt 204,sayfa 30, sıra 62) arsanın bir kısmı Kız Meslek Lisesi ve Endüstri Meslek Lisesi'ne tahsis edilmiştir. Şu anda okul adına tahsisli bulunan ve tapulu arsa 10.000 m2'dir.

1995 yılında aynı müdürlük bünyesinde Yabancı Dil ağırlıklı lise açılmıştır. 2002-2003 öğretim yılı başında pansiyon hizmete girmiştir. Halen 144 kişilik kız pansiyonu olarak devam etmektedir. Mevcut binanın üzerine kat ilavesi yapılmak suretiyle ek derslik kazanılması cihetine gidilmiş ancak Bayındırlık İl müdürlüğü elamanlarının mahallinde yaptıkları inceleme sonrasında tanzim ettikleri raporla bunun mümkün olamayacağı tespit edilmiştir. Artan öğrenci sayısı nedeniyle, yeni bina yapılıncaya kadar yeni bir lise öğretime açılıncaya kadar geçici olarak Ünye İmam Hatip Lisesi ek binası tahsis edilmiştir. İlk etapta üç kat olarak kullanılan tahsisli binada 2003-2004 öğretim yılında İHL pansiyonunda öğrenim gören parasız yatılı öğrenci sayısının artması nedeniyle iki kat kullanılmaya başlanmış, daha sonra da İHL binası tamamen boşaltılmıştır. Yabancı Dil Ağırlıklı Lise sınıfları Mülkiyeti Ünye Belediyesi'ne ait olan Sağlık Meslek Lisesi eski binasına taşınmıştır. 2007-2008 Öğretim yılından itibaren sadece ana binada eğitime devam edilmektedir.

2013-2014 Eğitim- Öğretim yılından itibaren Okulumuzun adı Mustafa Rakım Anadolu Lisesi olarak Anadolu Lisesi programı uygulamaya başlamıştır. 2019-2020 Eğitim Öğretim yılında toplam 654 öğrencimiz mevcuttur. Mevcut derslik binası betonarme olup üç katlıdır.

## Okulun Mevcut Durumu: Temel İstatistikler

### Okul Künyesi

Okulumuzun temel girdilerine ilişkin bilgiler altta yer alan okul künyesine ilişkin tabloda yer almaktadır.

### Temel Bilgiler Tablosu- Okul Künyesi

İli: ORDU		İlçesi: ÜNYE			
Adres:	LİSELER MAH. AKKUŞ NİKSAR CAD. NO:45	Coğrafi Konum (link)	<a href="https://google/maps/kyj jdVS8fEu">https://google/maps/kyj jdVS8fEu</a>		
Telefon Numarası:	0 452 323 13 68	Faks Numarası:	0 452 323 12 57		
e- Posta Adresi:	<a href="mailto:751037@meb.k12.tr">751037@meb.k12.tr</a>	Web sayfası adresi:	<a href="https://www.umral.meb.k12.tr">https://www.umral.meb.k12.tr</a>		
Kurum Kodu:	751037	Öğretim Şekli:	Tam Gün		
Okulun Hizmete Giriş Tarihi: 1963		Toplam Çalışan Sayısı	62		
Öğrenci Sayısı:	Kız	345	Öğretmen Sayısı	Kadın	23
	Erkek	309		Erkek	31
	Toplam	654		Toplam	54
Derslik Başına Düşen Öğrenci Sayısı	26.16	Şube Başına Düşen Öğrenci Sayısı	26.16		
Öğretmen Başına Düşen Öğrenci Sayısı	12,3	Şube Başına 30'dan Fazla Öğrencisi Olan Şube Sayısı	12		
Öğrenci Başına Düşen Toplam Gider Miktarı*		Öğretmenlerin Kurumdaki Ortalama Görev Süresi	6 yıl		



## Çalışan Bilgileri

Okulumuzun çalışanlarına ilişkin bilgiler altta yer alan tabloda belirtilmiştir.

### Çalışan Bilgileri Tablosu

Unvan*	Erkek	Kadın	Toplam
Okul Müdürü ve Müdür Yardımcısı	4	1	5
Sınıf Öğretmeni	0	0	0
Branş Öğretmeni	31	21	52
Rehber Öğretmen	0	2	2
İdari Personel	1	1	5
Yardımcı Personel	4	2	6
Güvenlik Personeli	1	0	1
Toplam Çalışan Sayıları	37	25	62

## Okulumuz Bina ve Alanları

Okulumuzun binası ile açık ve kapalı alanlarına ilişkin temel bilgiler altta yer almaktadır.

### Okul Yerleşkesine İlişkin Bilgiler

Okul Bölümleri		Özel Alanlar	Var	Yok
Okul Kat Sayısı	<b>Zemin+3</b>	Çok Amaçlı Salon	<b>1</b>	-
Derslik Sayısı	<b>25</b>	Çok Amaçlı Saha	<b>1</b>	-
Derslik Alanları (m2)	<b>20-36</b>	Kütüphane	<b>1</b>	
Kullanılan Derslik Sayısı	<b>25</b>	Fen Laboratuvarı		<b>X</b>
Şube Sayısı	<b>25</b>	Bilgisayar Laboratuvarı		<b>X</b>
İdari Odaların Alanı (m2)	<b>86</b>	İş Atölyesi	-	<b>X</b>
Öğretmenler Odası (m2)	<b>60</b>	Beceri Atölyesi	<b>1</b>	
Okul Oturum Alanı (m2)	<b>800</b>	Pansiyon	<b>1</b>	
Okul Bahçesi (Açık Alan)(m2)	<b>6.300</b>			
Okul Kapalı Alan (m2)	<b>5.700</b>			
Sanatsal, bilimsel ve sportif amaçlı alan (m <sup>2</sup> )	<b>2.500</b>			
Kantin (m2)	<b>18</b>			
Tuvalet Sayısı	<b>8</b>			

## Sınıf ve Öğrenci Bilgileri

Okulumuzda yer alan sınıfların öğrenci sayıları alttaki tabloda verilmiştir.

SINIFI	Kız	Erkek	Toplam	SINIFI	Kız	Erkek	Toplam
9/A	19	15	34	11/C	12	20	32
9/B	16	19	35	11/D	10	19	29
9/C	19	13	32	11/E	23	9	32
9/D	19	15	34	11/F	9	4	13
9/E	17	18	35	11/G	8	10	18
9/F	12	19	31	12/A	7	8	15
10/A	17	13	30	12/B	9	6	15
10/B	24	8	32	12/C	10	14	24
10/C	21	12	33	12/D	9	13	22
10/D	17	15	32	12/E	11	14	25
10/E	15	19	34	12/F	4	4	8
11/A	17	7	24	12/G	7	8	15
11/B	13	7	20				

## Donanım ve Teknolojik Kaynaklarımız

Teknolojik kaynaklar başta olmak üzere okulumuzda bulunan çalışır durumdaki donanım malzemesine ilişkin bilgiye alttaki tabloda yer verilmiştir.

### Teknolojik Kaynaklar Tablosu

Etkileşimli Tahta Sayısı	21	TV Sayısı	2
Masaüstü Bilgisayar Sayısı	8	Yazıcı Sayısı	4
Taşınabilir Bilgisayar Sayısı	3	Fotokopi Makinesi Sayısı	4
Projeksiyon Sayısı	1	İnternet Bağlantı Hızı	797/3179

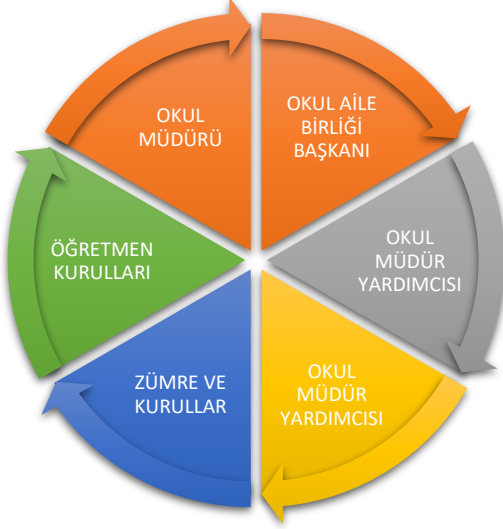
## Gelir ve Gider Bilgisi

Okulumuzun genel bütçe ödenekleri, okul aile birliđi gelirleri ve diđer katkılarda dâhil olmak üzere gelir ve giderlerine ilişkin son iki yıl gerçekleşme bilgileri alttaki tabloda verilmiştir.

<b>Yıllar</b>	<b>Gelir Miktarı</b>	<b>Gider Miktarı</b>
2016	87.497 ₺	87.402 ₺
2017	92.251 ₺	92.183 ₺
2018	76.146 ₺	75.429 ₺
2019	60.721₺	60.293₺

## PAYDAŞ ANALİZİ

Kurumumuzun temel paydaşları öğrenci, veli ve öğretmen olmakla birlikte eğitimin dışsal etkisi nedeniyle okul çevresinde etkileşim içinde olunan geniş bir paydaş kitlesi bulunmaktadır. Paydaşlarımızın görüşleri anket, toplantı, dilek ve istek kutuları, elektronik ortamda iletilen önerilerde dâhil olmak üzere çeşitli yöntemlerle sürekli olarak alınmaktadır.



Paydaş anketlerine ilişkin ortaya çıkan temel sonuçlara altta yer verilmiştir:

Öğrenci Anketi Sonuçları:

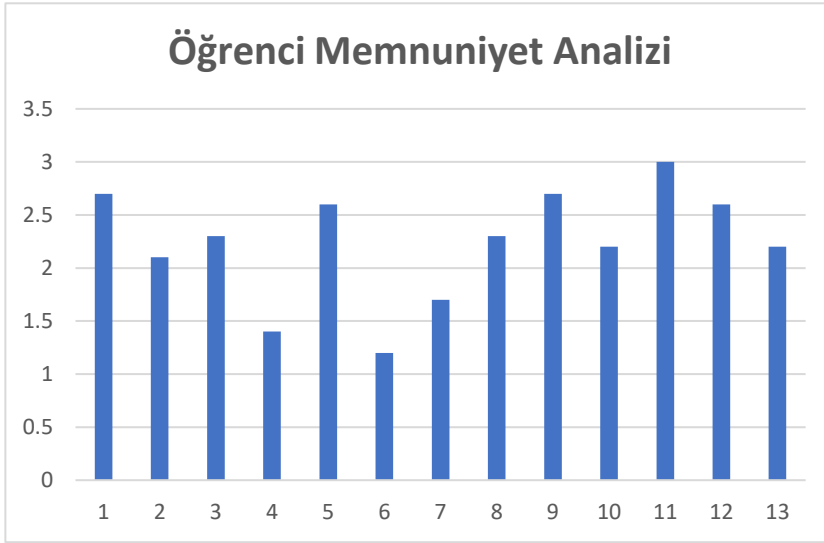
### ÖĞRENCİ

Öğrenci Görüş ve değerlendirme anketi 14.01.2019 tarihinde o gün okulda bulunan gönüllü öğrenciler içerisinde rastgele örneklem oluşturularak 120 öğrenciye uygulanmıştır. Uygulanan test dışı teknikte cinsiyet, yaş, sınıf gibi ayırım gözetilmemiştir.

### Bulgular

Uygulanan ankete 120 öğrenci katılmıştır. Soru maddeleri olumlu cümlelerden oluşmaktadır. Öğrencilerin vermiş olduğu cevaplar 0-1-2-3-4 şeklinde olumsuzdan olumluya derecelendirilmiş ve ortalamalar bu doğrultuda alınmıştır.

Aşağıdaki tabloda öğrencilere ait ortalamalar yer almaktadır;



Tabloda her soruya ait ortalama yer almaktadır. Ortalamalarda 2 ve üzeri puana sahip maddeler avantajlarımız altındaki maddeler ise dezavantajlarımızı belirtmektedir.

#### Avantajlarımız:

1. Öğretmenlerimle ihtiyaç duyduğumda rahatlıkla görüşebilirim.
2. Okul müdürü ile ihtiyaç duyduğumda rahatlıkla konuşabiliyorum.
3. Okulun rehberlik servisinden yeterince yararlanabiliyorum.
5. Okulda kendimi güvende hissediyorum.
8. Derslerde konuya göre uygun araç gereçler kullanılmaktadır.
9. Teneffüslerde ihtiyaçlarımı giderebiliyorum.
10. Okulun içi ve dışı temizdir.
11. Okulun binası ve diğer fiziki mekânlar yeterlidir.
12. Okul kantininde satılan malzemeler sağlıklı ve güvenlidir.
13. Okulumuzda yeterli miktarda sanatsal ve kültürel faaliyetler düzenlenmektedir.

#### Dezavantajlarımız:

4. Okula ilettiğimiz öneri ve isteklerimiz yüzde yüz dikkate alınmıyor.
6. Okulda öğrencilerle ilgili alınan kararlarda bizlerin yüzde yüz görüşleri alınmaz.
7. Öğretmenler yeniliğe açık olarak derslerin işlenişinde yeterince çeşitli yöntemler kullanmamaktadır.

Bireysel cevaplar değerlendirildiğinde 120 öğrencinin 88 ' i anlam ifade eden 26 puan üzerinde olumlu cevap vermiştir. Bu oran okul genelinde %73,3 ' dür.

## Sonuç

Ankete katılan öğrenciler okul içerisinde yapılan çalışmalardan memnun olduklarını belirtmişler ancak kendi görüş ve önerileri yeterince dikkate alınmadan yapıldığını belirtmişlerdir.

Öğretmen Anketi Sonuçları:

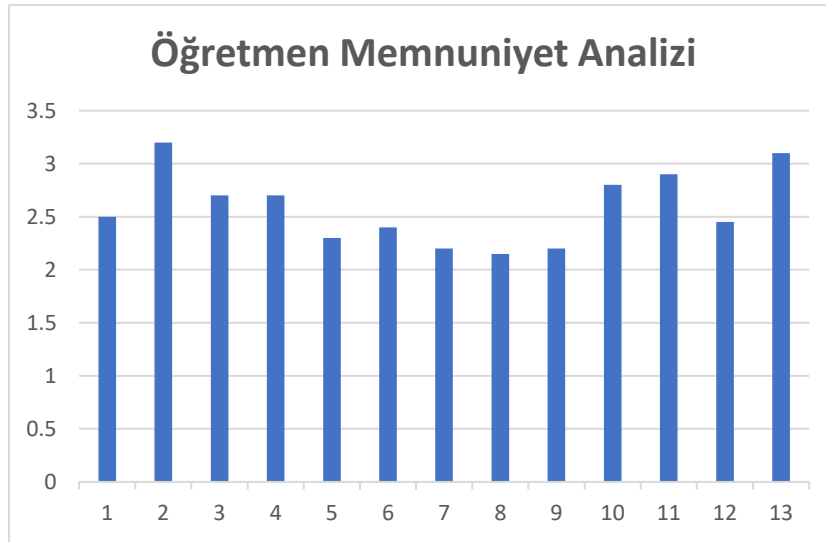
## ÖĞRETMEN

Öğretmen Görüş ve değerlendirme anketi 14.01.2019 tarihinde o gün okulda bulunan gönüllü öğretmenler tarafından doldurulması istenmiş, içerisinde rastgele örneklem oluşturularak 29 öğretmene uygulanmıştır. Uygulanan test dışı teknikte cinsiyet, yaş, branş gibi ayırım gözetilmemiştir.

## Bulgular

Uygulanan ankete 29 öğretmen katılmıştır. Soru maddeleri olumlu cümlelerden oluşmaktadır. Öğretmenlerin vermiş olduğu cevaplar 0-1-2-3-4 şeklinde olumsuzdan olumluya derecelendirilmiş ve ortalamalar bu doğrultuda alınmıştır.

Aşağıdaki tabloda öğretmenlere ait ortalamalar yer almaktadır;



Tabloda her soruya ait ortalama yer almaktadır. Ortalamalarda 2 ve üzeri puana sahip maddeler avantajlarımız altındaki maddeler ise dezavantajlarımızı belirtmektedir.

### Avantajlarımız:

- 1.Okulumuzda alınan kararlar, çalışanların katılımıyla alınır.
2. Kurumdaki tüm duyurular çalışanlara zamanında iletilir.
3. Her türlü ödüllendirmede adil olma, tarafsızlık ve objektiflik esastır.
4. Kendimi, okulun değerli bir üyesi olarak görürüm.
5. Çalıştığım okul bana kendimi geliştirme imkânı tanımaktadır.
6. Okul, teknik araç ve gereç yönünden yeterli donanıma sahiptir.
7. Okulda çalışanlara yönelik sosyal ve kültürel faaliyetler düzenlenir.
8. Okulda öğretmenler arasında ayırım yapılmamaktadır.
9. Okulumuzda yerelde ve toplum üzerinde olumlu etki bırakacak çalışmalar yapmaktadır.
- 10.Yöneticilerimiz, yaratıcı ve yenilikçi düşüncelerin üretilmesini teşvik etmektedir.
11. Yöneticiler, okulun vizyonunu, stratejilerini, iyileştirmeye açık alanlarını vs. çalışanlarla paylaşır.
12. Okulumuzda sadece öğretmenlerin kullanımına tahsis edilmiş yerler yeterlidir.
13. Alanıma ilişkin yenilik ve gelişmeleri takip eder ve kendimi güncellerim.

Bireysel cevaplar değerlendirildiğinde 29 öğretmenin 23 ' i anlam ifade eden 26 puan üzerinde olumlu cevap vermiştir. Bu oran okul genelinde %79 ' dur.

### **Sonuç**

Ankete katılan öğretmenler dezavantaj ve tehdit açısından anlamlı bir ilgileşim oluşturacak sorun belirtmemişlerdir. Öğretmenlerin bireysel puanları da incelendiğinde gözlemlenen %79'luk bir olumluluk puanı anketin geneline yansımıştır.

### Veli Anketi Sonuçları:

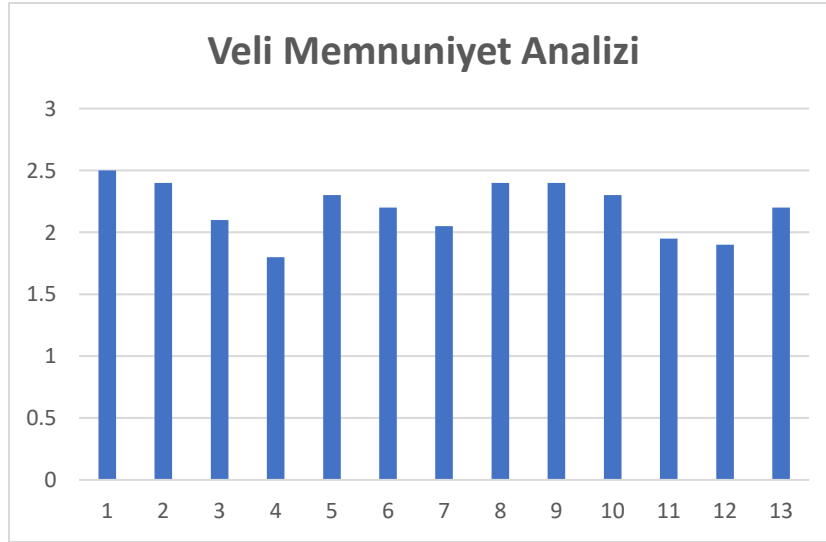
### **VELİ**

Veli Görüş ve değerlendirme anketi 14.01.2019 tarihinde o gün okulda bulunan gönüllü öğrencilere verilerek velilere tarafından doldurulması istenmiş, içerisinde rastgele örneklem oluşturularak 68 veliye uygulanmıştır. Uygulanan test dışı teknikte cinsiyet, yaş gibi ayırım gözetilmemiştir.

## Bulgular

Uygulanan ankete 68 veli katılmıştır. Soru maddeleri olumlu cümlelerden oluşmaktadır. Velilerin vermiş olduğu cevaplar 0-1-2-3-4 şeklinde olumsuzdan olumluya derecelendirilmiş ve ortalamalar bu doğrultuda alınmıştır.

Aşağıdaki tabloda öğrencilere ait ortalamalar yer almaktadır;



Tabloda her soruya ait ortalama yer almaktadır. Ortalamalarda 2 ve üzeri puana sahip maddeler avantajlarımız altındaki maddeler ise dezavantajlarımızı belirtmektedir.

Avantajlarımız:

- 1.İhtiyaç duyduğumda okul çalışanlarıyla rahatlıkla görüşebiliyorum.
- 2.Bizi ilgilendiren okul duyurularını zamanında öğreniyorum.
- 3.Öğrencimle ilgili konularda okulda rehberlik hizmeti alabiliyorum.
5. Öğretmenler yeniliğe açık olarak derslerin işlenişinde çeşitli yöntemler kullanmaktadır.
6. Okulda yabancı kişilere karşı güvenlik önlemleri alınmaktadır.
7. Okulda bizleri ilgilendiren kararlarda görüşlerimiz dikkate alınır.
8. E-Okul Veli Bilgilendirme Sistemi ile okulun internet sayfasını düzenli olarak takip ediyorum.
9. Çocuğumun okulunu sevdiğini ve öğretmenleriyle iyi anlaştığını düşünüyorum.
10. Okul, teknik araç ve gereç yönünden yeterli donanıma sahiptir.



Dezavantajlarımız:

4.Okula ilettiğim istek ve şikâyetlerim yüzde yüz dikkate alınmıyor.

11. Okul her zaman temiz ve bakımlılığı göstermiyor, eskidir.

12. Okulun binası ve diğer fiziki mekânlar yeterli değildir.

13. Okulumuzda yeterli miktarda sanatsal ve kültürel faaliyetler haftalık ders sayısı fazla olduğundan düzenlenememektedir.

Bireysel cevaplar değerlendirildiğinde 68 velinin 38 ' i anlam ifade eden 26 puan üzerinde olumlu cevap vermiştir. Bu oran okul genelinde %55,8'dir.

## **Sonuç**

Ankete katılan velilerin okul içerisinde yapılan çalışmalardan memnun olduklarını belirtmişler ancak kendi görüş ve önerilerinin daha fazla dikkate alınmasını istediklerini belirtmişlerdir. Ayrıca veliler okulun fiziki imkanlarının yetersiz olduğunu belirtmiştir.

Veliler açısından dezavantajlarımız; okul fiziki imkanları ve sanatsal kültürel faaliyet eksikliği.

Tehdit ise; bakım ve onarımdan kaynaklı oluşabilecek tehlikelerdir.

## **GZFT (Güçlü, Zayıf, Fırsat, Tehdit)ANALİZİ**

Okulumuzun temel istatistiklerinde verilen okul künyesi, çalışan bilgileri, bina bilgileri, teknolojik kaynak bilgileri ve gelir gider bilgileri ile paydaş anketleri sonucunda ortaya çıkan sorun ve gelişime açık alanlar iç ve dış faktör olarak değerlendirilerek GZFT tablosunda belirtilmiştir. Dolayısıyla olguyu belirten istatistikler ile algıyı ölçen anketlerden çıkan sonuçlar tek bir analizde birleştirilmiştir.

Kurumun güçlü ve zayıf yönleri donanım, malzeme, çalışan, iş yapma becerisi, kurumsal iletişim gibi çok çeşitli alanlarda kendisinden kaynaklı olan güçlülükleri ve zayıflıkları ifade etmektedir ve ayrımda temel olarak okul müdürü/müdürlüğü kapsamında bakılarak iç faktör ve dış faktör ayrımı yapılmıştır.

## İçsel Faktörler

### Güçlü Yönler

Öğrenciler	Sınıf mevcutlarının standartlara uygun olması, kalabalık olmaması
Çalışanlar	Öğretmen kadrosunun iyi ve deneyimli kişilerden oluşması
Veliler	Sosyo-Kültürel Faaliyetlere önem verilmesi
Bina ve Yerleşke	Tercih edilen bir kurum olması
Donanım	Okul bahçesinin giriş ve çıkışlarının kontrol altına alınması ve disiplinsizliklerin en az düzeyde olması
Bütçe	Teknoloji ve Mali Kaynaklar açısından yeterli düzeyde imkanları olması
Yönetim Süreçleri	Okul İdaresinin değişime ve gelişime açık olması
İletişim Süreçleri	Okul İdaresi ve çalışanlar arasındaki iletişimin güçlü olması

### Zayıf Yönler

Öğrenciler	Üniversite sınavlarına gereken önemin verilememesi
Çalışanlar	Hizmetli personelin yetersizliği
Veliler	Velinin sosyokültürel ve ekonomik yönden zayıf olması
Bina ve Yerleşke	Spor ve Sosyal tesislerinin istenilen miktar ve düzeyde olmaması
Donanım	Okul binasının eski ve yetersiz derslik sayısı
Bütçe	Kantinin yetersiz olması
Yönetim Süreçleri	Öğrencilerin günlük ders saatlerinin çok olması
İletişim Süreçleri	Velilerin öğrenci ile iletişiminin zayıf olması.

## Dışsal Faktörler

### Fırsatlar

Politik	Etkin ekip çalışmalarının yapılması
Ekonomik	Okul Aile Birliği ve Dayanışma Derneği gibi kuruluşların Eğitim-Öğretim konularına ilgili olmaları
Sosyolojik	Diğer kurum ve kuruluşlarla işbirliği yapabilmemiz
Teknolojik	Öğrencilerin sosyal faaliyetlere istekli olmaları
Mevzuat-Yasal	Etkin ekip çalışmalarının yapılması
Ekolojik	Merkeze yakın olması

### Tehditler

Politik	Okul iletişim alt yapısının yetersiz olması
Ekonomik	Velinin bütün sorumluluğu okula bırakması
Sosyolojik	Okul dışı öğrenci kontrollerinin yapılamaması
Teknolojik	Medya ve dizilerin olumsuz etkileri
Mevzuat-Yasal	Öğrencilerin öneri ve isteklerine yeterince cevap verilememesi
Ekolojik	Veli iletişim ve iş birliğinin zayıf olması

## GELİŞİM VE SORUN ALANLARI

Gelişim ve sorun alanları analizi ile GZFT analizi sonucunda ortaya çıkan sonuçların planın geleceğe yönelim bölümü ile ilişkilendirilmesi ve buradan hareketle hedef, gösterge ve eylemlerin belirlenmesi sağlanmaktadır.

Gelişim ve sorun alanları ayrımında eğitim ve öğretim faaliyetlerine ilişkin üç temel tema olan Eğitime Erişim, Eğitimde Kalite ve kurumsal Kapasite kullanılmıştır. Eğitime erişim, öğrencinin eğitim faaliyetine erişmesi ve tamamlamasına ilişkin süreçleri; eğitimde kalite, öğrencinin akademik başarısı, sosyal ve bilişsel gelişimi ve istihdamı da dâhil olmak üzere eğitim ve öğretim sürecinin hayata hazırlama evresini; kurumsal kapasite ise kurumsal yapı, kurum kültürü, donanım, bina gibi eğitim ve öğretim sürecine destek mahiyetinde olan kapasiteyi belirtmektedir.

<b>Eğitime Erişim</b>	<b>Eğitimde Kalite</b>	<b>Kurumsal Kapasite</b>
Okullaşma Oranı	Akademik Başarı	Kurumsal İletişim
Okula Devam/ Devamsızlık	Sosyal, Kültürel ve Fiziksel Gelişim	Kurumsal Yönetim
Okula Uyum, Oryantasyon	Sınıf Tekrarı	Bina ve Yerleşke
Özel Eğitime İhtiyaç Duyan Bireyler	İstihdam Edilebilirlik ve Yönlendirme	Donanım
Yabancı Öğrenciler	Öğretim Yöntemleri	Temizlik, Hijyen
Hayat boyu Öğrenme	Ders araç gereçleri	İş Güvenliği, Okul Güvenliği
		Taşıma ve servis

Gelişim ve sorun alanlarına ilişkin GZFT analizinden yola çıkılarak saptamalar yapılırken yukarıdaki tabloda yer alan ayrımında belirtilen temel sorun alanlarına dikkat edilmesi gerekmektedir.

## Gelişim ve Sorun Alanlarımız

<b>1.TEMA: EĞİTİM VE ÖĞRETİME ERİŞİM</b>	
1	Ortaöğretime devamsızlık
2	Ortaöğretimde örgün eğitimin dışına çıkan öğrenciler
3	Taşınmalı eğitim
4	Öğrencilere yönelik oryantasyon faaliyetleri
5	Açık öğretimde kaydı dondurulmuş öğrenciler
6	Zorunlu eğitimden erken ayrılma
7	Bazı okul türlerine yönelik olumsuz algı
8	Kız çocukları başta olmak üzere özel politika gerektiren grupların erişimi

<b>2.TEMA: SOSYAL KÜLTÜREL SPORTİF FAALİYETLER</b>	
1	Bilimsel kültürel sanatsal ve sportif faaliyetler
2	Okuma kültürü
3	Öğretmene yönelik hizmet içi eğitimler
4	Eğitim ve öğretim süreçlerinde bilgi ve iletişim teknolojilerinin kullanımı
5	Öğrencilerin sınav kaygısı
6	Zararlı alışkanlıklar
7	Yabancı dil yeterliliği
8	Projelere katılım
9	Eğitsel mesleki ve kişisel etkin etkili ve verimli rehberlik hizmetleri

<b>3.TEMA: KURUMSAL KAPASİTE</b>	
1	Öğretmenlik mesleği adaylık eğitimi süreci
2	Okulun bütçeleme süreçlerindeki yetki ve sorumlulukları
3	Okul aile birliği
4	Okulun fiziki kapasitesi
5	Okulun kültürel sanatsal sportif faaliyet alanlarının yetersizliği
6	Teknolojik alt yapı eksikliği
7	Donatım eksikliği
8	İş sağlığı ve güvenliği
9	İç ve dış paydaşlarla sürekli iletişim
10	Elektronik ağ ortamlarının etkinliği

## BÖLÜM III: MİSYON, VİZYON VE TEMEL DEĞERLER

Okul Müdürlüğümüzün Misyon, vizyon, temel ilke ve değerlerinin oluşturulması kapsamında öğretmenlerimiz, öğrencilerimiz, velilerimiz, çalışanlarımız ve diğer paydaşlarımızdan alınan görüşler, sonucunda stratejik plan hazırlama ekibi tarafından oluşturulan Misyon, Vizyon, Temel Değerler; Okulumuz üst kuruluna sunulmuş ve üst kurul tarafından onaylanmıştır.

### MİSYONUMUZ

*Biz Ünye Mustafa Rakım Anadolu Lisesi olarak;*

Çağdaş eğitim ve öğretim bilimi kapsamında; Atatürk ilke ve inkılaplarına bağlı, ulusal kültürünü özümseyen ve yeniliklere açık, bilgiye ulaşma yöntemlerini öğrenen, kendi kendine yeten, yaratıcı, araştırmacı, problem çözme becerisine sahip ilgi ve yetenekleri doğrultusunda altyapıları oluşmuş, bir üst öğrenime hazır bireyler yetiştirmek.

### VİZYONUMUZ

Ünye Mustafa Rakım Anadolu Lisesini; toplumsal yaşama duyarlı geçmişten güç alıp geleceğe emin adımlarla yürüyen özgüveni yüksek bireyler yetiştiren kurum haline getirmek.

### TEMEL DEĞERLERİMİZ

- 1) Millidir
- 2) İnsanidir
- 3) Demokratiktir, Adildir
- 4) Paylaşımıcıdır
- 5) Sürekli Gelişen ve Yenilikçidir
- 6) Cömert ve Yardımseverdir

## BÖLÜM IV: AMAÇ, HEDEF VE EYLEMLER

### TEMA I: EĞİTİM VE ÖĞRETİME ERİŞİM

Eğitim ve öğretime erişim okullaşma ve okul terki, devam ve devamsızlık, okula uyum ve oryantasyon, özel eğitime ihtiyaç duyan bireylerin eğitime erişimi, yabancı öğrencilerin eğitime erişimi ve hayat boyu öğrenme kapsamında yürütülen faaliyetlerin ele alındığı temadır.

#### Stratejik Amaç 1:

Kayıt bölgemizde yer alan çocukların okullaşma oranlarını artıran, öğrencilerin uyum ve devamsızlık sorunlarını gideren etkin bir yönetim yapısı kurulacaktır.

#### Stratejik Hedef 1.1.

Öğrencilerimizin akademik başarı oranlarını artırmak

#### Performans Göstergeleri

No	PERFORMANS GÖSTERGESİ	Mevcut	HEDEF				
		2018	2019	2020	2021	2022	2023
<b>PG.1.1.a.</b>	İlkokul birinci sınıf öğrencilerinden en az bir yıl okul öncesi eğitim almış olanların oranı (%) (Lise)	10	12	15	18	20	22
<b>PG.1.1.b.</b>	Okula yeni başlayan öğrencilerden oryantasyon eğitimine katılanların oranı (%)	75	78	82	85	92	99
<b>PG.1.1.c.</b>	Bir eğitim ve öğretim döneminde 20 gün ve üzeri devamsızlık yapan öğrenci oranı (%)	40	35	30	20	18	5
<b>PG.1.1.d.</b>	Bir eğitim ve öğretim döneminde 20 gün ve üzeri devamsızlık yapan yabancı öğrenci oranı (%)	6	5	4	3	2	1
<b>PG.1.1.e.</b>	Okulun özel eğitime ihtiyaç duyan bireylerin kullanımına uygunluğu (0-1)	0	0	0	0	0	1

## Eylemler

No	Eylem İfadesi	Eylem Sorumlusu	Eylem Tarihi
1.1.1	Devamsızlık yapan öğrencilerin tespiti ve erken uyarı sistemi için çalışmalar yapılacaktır.	Rehber Öğretmenler	Her ayın son haftası
1.1.2	Devamsızlık yapan öğrencilerin velileri ile özel aylık toplantı ve görüşmeler yapılacaktır.	İlgili müdür yardımcısı	01 Eylül-20 Eylül
1.1.3	Okulun özel eğitime ihtiyaç duyan bireylerin kullanımının kolaylaştırılması için rampa ve asansör eksiklikleri tamamlanacaktır.	Okul Rehber Öğretmenleri	Her ayın son haftası

## TEMA II: EĞİTİM VE ÖĞRETİMDE KALİTENİN ARTIRILMASI

Eğitim ve öğretimde kalitenin artırılması başlığı esas olarak eğitim ve öğretim faaliyetinin hayata hazırlama işlevinde yapılacak çalışmaları kapsamaktadır.

Bu tema altında akademik başarı, sınav kaygıları, sınıfta kalma, ders başarıları ve kazanımları, disiplin sorunları, öğrencilerin bilimsel, sanatsal, kültürel ve sportif faaliyetleri ile istihdam ve meslek edindirmeye yönelik rehberlik ve diğer mesleki faaliyetler yer almaktadır.

### Stratejik Amaç 2:

Öğrencilerimizin gelişmiş dünyaya uyum sağlayacak şekilde donanımlı bireyler olabilmesi için eğitim ve öğretimde kalite artırılabacaktır.

#### *Stratejik Hedef 2.1.*

Öğrenme kazanımlarını takip eden ve velileri de sürece dâhil eden bir yönetim anlayışı ile öğrencilerimizin akademik başarıları ve sosyal faaliyetlere etkin katılımı artırılabacaktır.

## Performans Göstergeleri

No	PERFORMANS GÖSTERGESİ	Mevcut	HEDEF				
		2018	2019	2020	2021	2022	2023
<b>PG.1.1.a.</b>	Üniversite sınavlarında başarı oranı	30	35	40	45	50	55
<b>PG.1.1.b.</b>	Sportif faaliyetlere katılım oranı	20	25	30	35	40	45
<b>PG.1.1.c.</b>	Kültürel faaliyetlere katılım oranı	25	35	40	45	48	50

## Eylemler

No	Eylem İfadesi	Eylem Sorumlusu	Eylem Tarihi
<b>1.1.1</b>	Üniversite sınavına yönelik deneme düzenlenecek	Matematik, fen grubu ve sözel branş öğretmenleri	Eylül 2019
<b>1.1.2</b>	Okul takım çalışmaları artırılabacaktır.	Beden eğitimi öğretmenleri	Eylül 2019
<b>1.1.3</b>	Okul içi ve dışı kültürel çalışmaların sayısı artırılabacaktır.	Bütün öğretmen ve idareciler.	Eylül 2019

### Stratejik Hedef 2.2.

Etkin bir rehberlik anlayışıyla, öğrencilerimizi ilgi ve becerileriyle orantılı bir şekilde üst öğrenime hazır hale getiren daha kaliteli bir kurum yapısına geçilecektir.

## Performans Göstergeleri

No	PERFORMANS GÖSTERGESİ	Mevcut	HEDEF				
		2018	2019	2020	2021	2022	2023
<b>PG.1.1.a</b>	Sınav kaygısını ortadan kaldırmak için düzenlenen seminer oranı	10	15	20	20	23	25
<b>PG.1.1.b</b>	Üniversite sınavına hazırlık kursların oranı	20	21	25	26	27	30
<b>PG.1.1.c.</b>	Mesleki tanıtım konferansları	10	12	14	16	18	20

## Eylemler

No	Eylem İfadesi	Eylem Sorumlusu	Eylem Tarihi
<b>1.1.1</b>	Sınav kaygısını ortadan kaldırmak için öğrencilere eğitim verilecektir.	Rehber öğretmenleri	Eylül 2019
<b>1.1.2</b>	Üniversite sınavına hazırlık kursların düzenli devam etmesi	İlgili müdür yardımcısı	Eylül 2019
<b>1.1.3</b>	Mesleki tanıtım konferansları	İlgili müdür yardımcısı	Eylül 2019



## TEMA III: KURUMSAL KAPASİTE

### Stratejik Amaç 3:

Eğitim ve öğretim faaliyetlerinin daha nitelikli olarak verilebilmesi için okulumuzun kurumsal kapasitesi güçlendirilecektir.

#### Stratejik Hedef 3.1.

### Performans Göstergeleri

No	PERFORMANS GÖSTERGESİ	Mevcut	HEDEF				
		2018	2019	2020	2021	2022	2023
<b>PG.3.1.a</b>	Okul binasının bakım ve onarımı (%)	40	50	55	65	75	99
<b>PG.3.2.b</b>	Etkileşimli tahtaların eksik sayısının tamamlanması	22	26	26	26	26	26
<b>PG.3.3.c</b>	Okul bahçesinin kullanım oranı	50	55	60	70	80	90

### Eylemler

No	Eylem İfadesi	Eylem Sorumlusu	Eylem Tarihi
1.1.1	Okul binasının eksiklerinin tamamlanması	İlgili Müdür yardımcısı	EYLÜL 2019
1.1.2	Bölüm donatım malzemeleri sayısının ve kullanım oranının artırılması	İlgili Müdür yardımcısı ve öğretmenler	EYLÜL 2019
1.1.3	Okul bahçesinin kullanım oranının artırılması	İlgili Müdür yardımcısı ve öğretmenler	EYLÜL 2019
1.1.7	Okul giriş kapı ve duvarlarının güvenliğinin artırılması	İlgili Müdür yardımcısı ve öğretmenler	EYLÜL 2019
1.1.8	Okul bahçesi ve sınıf temizliği çalışma faaliyetleri sayısının artırılması	İlgili Müdür yardımcısı ve öğretmenler	EYLÜL 2019

## V. BÖLÜM: MALİYETLENDİRME

2019-2023 Stratejik Planı Faaliyet/Proje Maliyetlendirme Tablosu

Kaynak Tablosu	2019	2020	2021	2022	2023	Toplam
Valilikler ve Belediyelerin Katkısı	0	0	0	0	0	428.648
Diğer (Okul Aile Birlikleri)	76.648.00	82.000	85.000	90.000	95.000	100.000
<b>TOPLAM</b>	<b>76.648.00</b>	<b>82.000</b>	<b>85.000</b>	<b>90.000</b>	<b>95.000</b>	<b>100.000</b>

## VI. BÖLÜM: İZLEME VE DEĞERLENDİRME

Plan Gelişiminin İzlenmesi Ünye Mustafa Rakım Anadolu Lisesi Stratejik Planı, 2019-2023 yıllarını kapsayan bir dönem için hazırlanmıştır. Planın başarıya ulaşması için bu dönemler içinde planın yıllık iki kez gözden geçirilmesi gerekmektedir. Bu değerlendirme, faaliyet alanları çerçevesinde, OGYE'nin hazırlayacağı 6 aylık faaliyet raporlarıyla yapılacaktır. İlerleme sağlanan ve sağlanamayan alanların ortaya konulacağı bu raporlar, faaliyetlerin sürekli geliştirilmesi için plana yardımcı olacaktır. OGYE izleme ve değerlendirmede etkin olacaktır Performans Değerlendirmesi Performansların izlenmesi, planı izleme faaliyetinin temelidir. Bunun için performans göstergeleri ile ilgili veriler düzenli olarak bir veri tabanı halinde OGYE tarafından toplanacaktır ve OGYE tarafından değerlendirilecektir.

- \* Stratejik planın gözden geçirilmesi,
- \* Performans değerlendirilmesi ve ölçümü,
- \* Sonuçların izlenmesi,
- \* Sürekliliğin sağlanması,

Planın etkin olması ve başarıya ulaşması için bu izleme ve değerlendirmede bu dört unsurun gözden geçirilmesi gerekmektedir. Bu değerlendirme, faaliyet alanları çerçevesinde okulun hazırlayacağı 6 aylık faaliyet raporlarıyla yapılacaktır. İlerleme sağlanan alanlar belirtilecek ve gelişim olmayan alanlar nedenleriyle ortaya konulacaktır. Bu raporlar faaliyetlerin sürekli geliştirilmesi için plana ışık tutacaktır.

## İZLEME VE DEĞERLENDİRME ESASLARI

İzleme ve Değerlendirme aşağıdaki esaslara bağlı kalınarak yapılacaktır: Her eğitim öğretim yılı başında o yıl gerçekleştirilecek her bir hedef veya faaliyet için, sorumlu kişiler belirlenecektir. Bu kişilerin, öğrenen okul anlayışını bir davranış olarak benimsemiş olmasına dikkat edilecektir. Her çalışma yılı için okul gelişim planı hazırlanacaktır.